



รายงานสถานการณ์ภัยแล้งและภัยพิบัติ ฉบับที่ 90

ประจำวันที่ 31 พฤษภาคม 2561

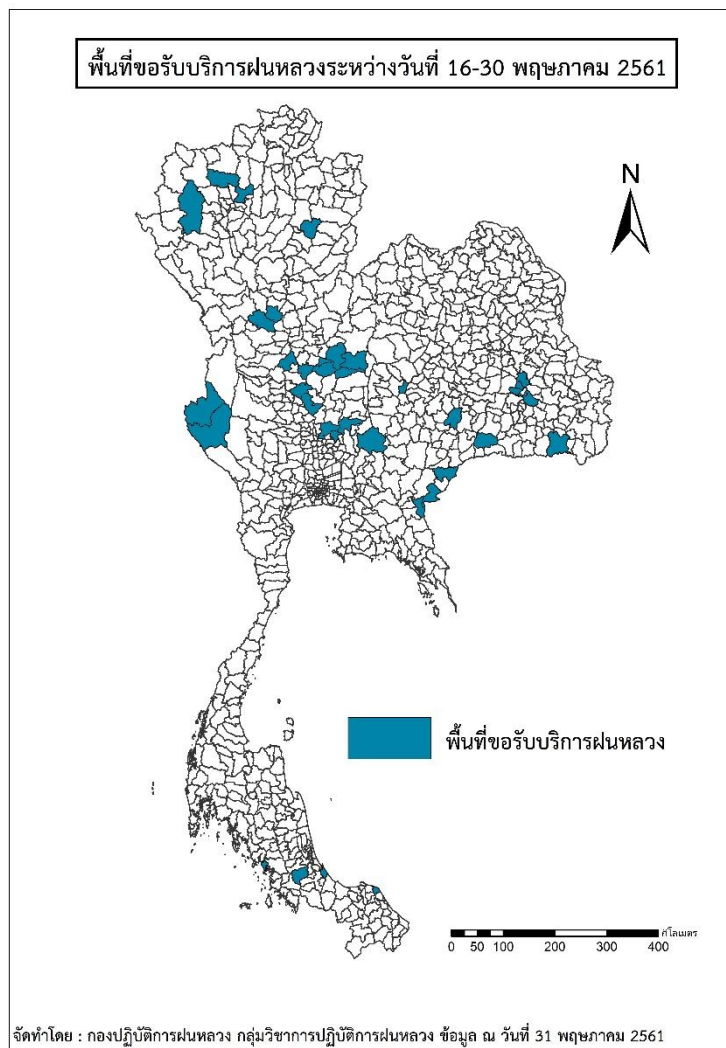
และผลการปฏิบัติการฝนหลวงประจำวันที่ 30 พฤษภาคม 2561

กลุ่มวิชาการปฏิบัติการฝนหลวง กองปฏิบัติการฝนหลวงกรมฝนหลวงและการบินเกษตร

royalrainmaking_academic@hotmail.com

๑ พื้นที่ขอรับบริการฝนหลวง (วันที่ 16 - 30 พฤษภาคม 2561)

ภาค	รายชื่อจังหวัด (อำเภอ) ที่มีผู้ขอรับบริการ	จำนวนผู้ขอรับบริการ (ราย)
เหนือ	กำแพงเพชร(พรานกระต่าย), สุโขทัย(คีรีมาศ), เพชรบูรณ์(หนองไผ่ บึงสามพราน ชนแดน), เชียงใหม่(แม่แจ่ม ดอยสะเก็ด แม่แตง), แพร่(ร้องกวาง), พิจิตร(ตงเจริญ)	10
กลาง	ลพบุรี(พัฒนานิคม เมืองลพบุรี), นครสวรรค์(ตาคลี พยุหะคีรี บรรพตพิสัย หนองบัว ชุมแสง), สระบุรี(พระพุทธบาท), กาญจนบุรี(ทองผาภูมิ สังขละบุรี)	12
ตะวันออกเฉียงเหนือ	ชัยภูมิ(เนินสง่า), สุรินทร์(ปราสาท), นครราชสีมา(ปากช่อง), ศรีสะเกษ(กันทรลักษณ์ ราชสีไศล), ร้อยเอ็ด(พนมไพร หนองฮี โพนทราย), บุรีรัมย์(ลำปลายมาศ),	7
ตะวันออก	สระแก้ว(คลองหาด ตาพระยา อรัญประเทศ)	1
ใต้	ตรัง(หาดสำราญ), ปัตตานี(ปะนาเระ), สงขลา(รัตภูมิ เมืองสงขลา)	12
รวม	20 จังหวัด(36 อำเภอ)	42



๑ สถานการณ์ภาวะหมอกควันในเขตกรุงเทพมหานคร

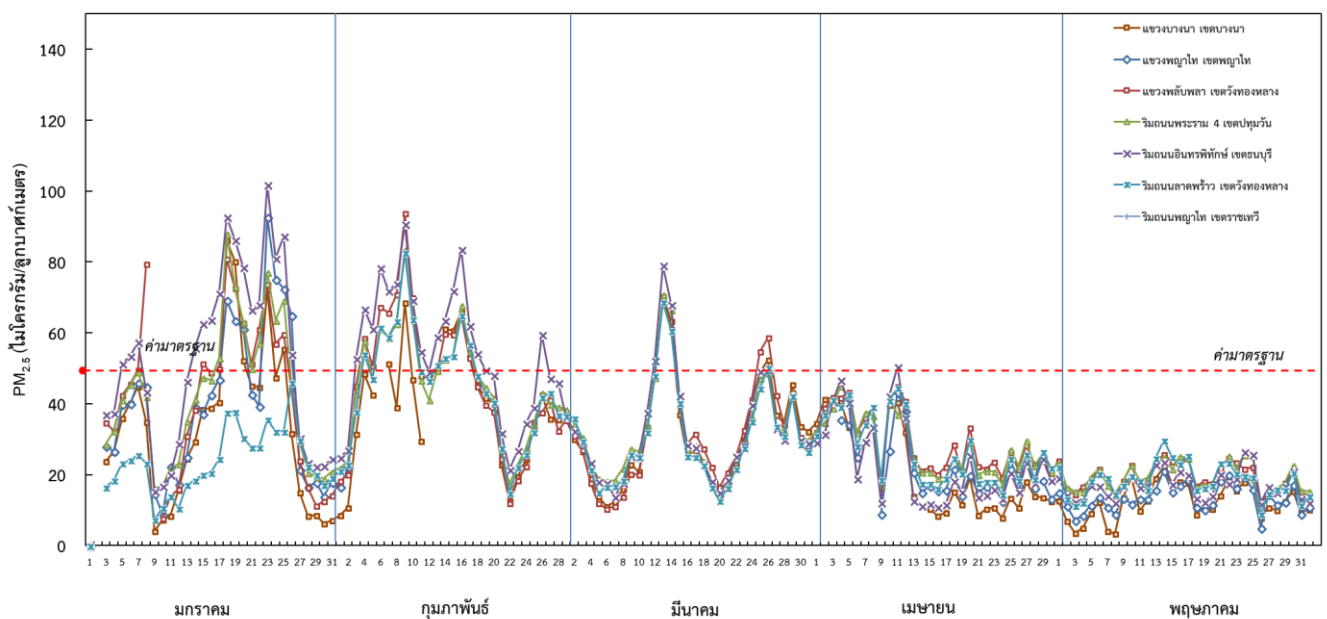
ตารางค่า PM_{2.5} ในเขตกรุงเทพมหานคร (เวลา 08.00 น.) 5 วันที่ผ่านมา มีค่าดังนี้

จังหวัด	ชื่อสถานี	ค่า PM _{2.5} ¹					คุณภาพอากาศ
		27 พ.ค.	28 พ.ค.	29 พ.ค.	30 พ.ค.	31 พ.ค.	
กรุงเทพฯ	แขวงบางนา เขตบางนา (05t)	10	12	15	9	10	ไม่เกินค่ามาตรฐาน
	แขวงพญาไท เขตพญาไท (59t)	12	12	17	9	11	ไม่เกินค่ามาตรฐาน
	แขวงพลับพลา เขตวังทองหลาง (61t)	15	18	22	15	14	ไม่เกินค่ามาตรฐาน
	ริมถนนอินทรพิทักษ์ เขตธนบุรี (52t)	16	17	23	13	15	ไม่เกินค่ามาตรฐาน
	ริมถนนลาดพร้าว เขตวังทองหลาง (53t)	15	16	21	11	12	ไม่เกินค่ามาตรฐาน

ที่มา: กรมควบคุมมลพิษ

๑ กราฟแสดงแนวโน้มค่า PM_{2.5} ในเขตกรุงเทพมหานคร ตั้งแต่วันที่ 1 มกราคม - 31 พฤษภาคม 2561

กราฟแสดงค่าเฉลี่ย 24 ชั่วโมงของ PM_{2.5} ในเขตกรุงเทพมหานคร ณ เวลา 08.00 น. ตั้งแต่วันที่ 1 มกราคม 2561 - ปัจจุบัน



¹PM_{2.5} คือ ปริมาณฝุ่นละอองขนาดไม่เกิน 2.5 ไมครอน มาตรฐานค่าเฉลี่ย 24 ชั่วโมง ต้องไม่เกิน 50 ไมโครกรัมต่อลูกบาศก์เมตร

๑ สถานการณ์ภาวะหมอกควันในพื้นที่ภาคเหนือ

ตารางค่า PM₁₀ ในพื้นที่ภาคเหนือ (เวลา 09.00 น.) 5 วันที่ผ่านมา มีค่าดังนี้

จังหวัด	จุดความร้อน* (จุด)	ชื่อสถานี	ค่า PM ₁₀ ^{1**}					คุณภาพอากาศ	
			27 พ.ค.	28 พ.ค.	29 พ.ค.	30 พ.ค.	31 พ.ค.		
จ.เชียงราย	0	ต.เวียง อ.เมือง	21	18	15	16	14	ไม่เกินค่ามาตรฐาน	
		ต.เวียงพางคำ อ.แม่สาย	20	n/a	24	16	21	ไม่เกินค่ามาตรฐาน	
จ.เชียงใหม่	0	ต.ช้างเผือก อ.เมือง	26	24	24	27	31	ไม่เกินค่ามาตรฐาน	
		ต.ศรีภูมิ อ.เมือง	21	21	23	24	31	ไม่เกินค่ามาตรฐาน	
		ต.สุเทพ อ.เมือง* (Mobile)	30	28	28	26	26	ไม่เกินค่ามาตรฐาน	
		ต.ช้างเคือง อ.แม่แจ่ม (Mobile)	13	14	12	16	16	ไม่เกินค่ามาตรฐาน	
จ.ลำปาง	0	ต.พระบาท อ.เมือง	14	n/a	10	11	15	ไม่เกินค่ามาตรฐาน	
		ต.สบป่าด อ.แม่เมาะ	39	38	34	n/a	33	ไม่เกินค่ามาตรฐาน	
		ต.บ้านดง อ.แม่เมาะ	16	12	16	15	17	ไม่เกินค่ามาตรฐาน	
		ต.แม่เมาะ อ.แม่เมาะ	15	15	20	16	18	ไม่เกินค่ามาตรฐาน	
จ.ลำพูน	0	0	ต.ในเมือง อ.เมือง	11	11	13	10	11	ไม่เกินค่ามาตรฐาน
จ.แม่ฮ่องสอน	0	0	ต.จองคำ อ.เมือง	n/a	12	11	16	14	ไม่เกินค่ามาตรฐาน
จ.น่าน	0	ต.ในเวียง อ.เมือง	18	15	13	14	17	ไม่เกินค่ามาตรฐาน	
		ต.ห้วยโก๋น อ.เฉลิมพระเกียรติ	n/a	21	21	21	20	ไม่เกินค่ามาตรฐาน	
จ.แพร่	0	0	ต.นาจักร อ.เมือง	19	13	16	15	14	ไม่เกินค่ามาตรฐาน
จ.พะเยา	0	0	ต.เวียง อ.เมือง	14	9	8	8	6	ไม่เกินค่ามาตรฐาน
จ.ตาก	0	0	ต.แม่ปะ อ.แม่สอด	31	23	18	22	22	ไม่เกินค่ามาตรฐาน

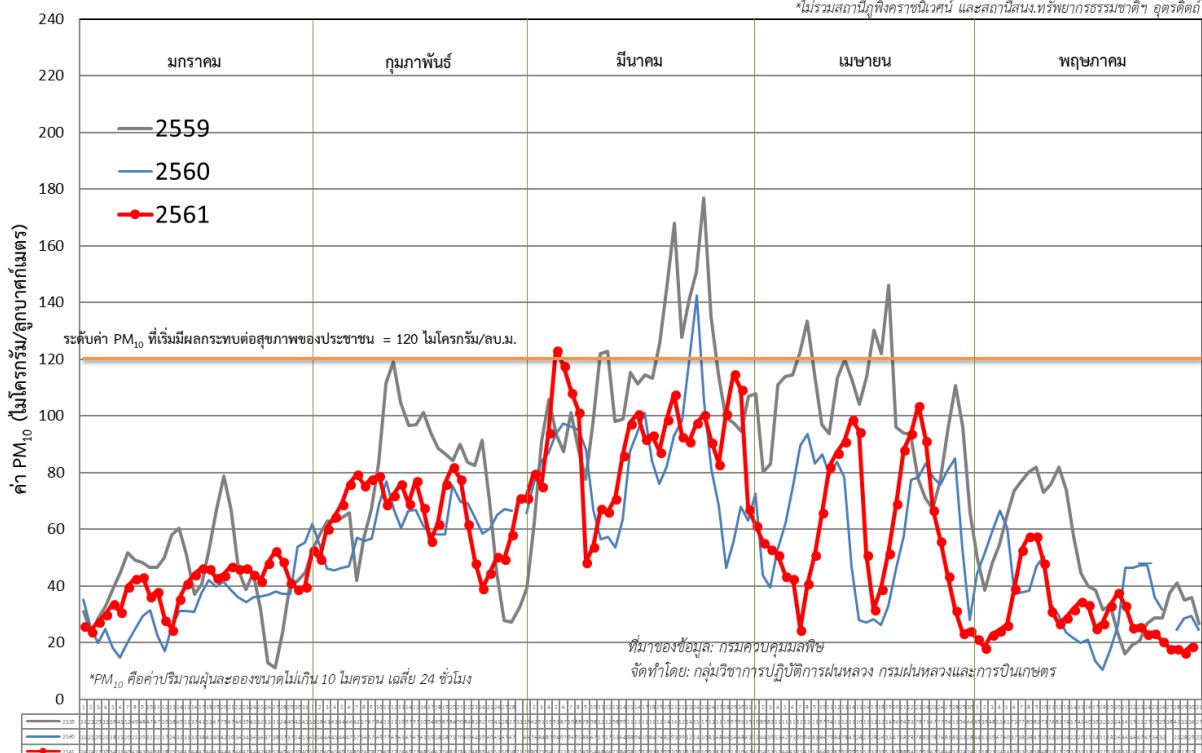
ที่มา: * : สำนักงานพัฒนาเทคโนโลยีอวกาศและภูมิสารสนเทศ (องค์การมหาชน) โดยใช้ข้อมูลดาวเทียมระบบ MODIS รายละเอียด 1,000 เมตร

** : กรมควบคุมมลพิษ

๑ กราฟแสดงแนวโน้มค่า PM₁₀ ในภาคเหนือ ตั้งแต่วันที่ 1 มกราคม - 31 พฤษภาคม 2561

ค่า PM₁₀ เฉลี่ย 17* สถานี ในภาคเหนือ ช่วง มกราคม - พฤษภาคม ปี 2561 เทียบกับ ปี 2559, 2560

*ไม่รวมสถานีภู่งิ่งตราขนิเวณนี้ และสถานีสนง.ทรัพยากรธรรมชาติฯ อุตรดิตถ์



๑ สถานการณ์ปริมาณน้ำเก็บกักในอ่างเก็บน้ำที่สำคัญ

	ความจุของอ่างที่ รนก. ² (ล้าน ลบ.ม.)	ปริมาณน้ำในอ่างฯ (%)				ปริมาตรน้ำไหลลงอ่างฯ (ล้าน ลบ.ม.)	ปริมาตรน้ำระบาย (ล้าน ลบ.ม.)	ระดับน้ำ
		27 พ.ค.	28 พ.ค.	29 พ.ค.	30 พ.ค.	30 พ.ค.	30 พ.ค.	
ภาคเหนือ						36.59	51.01	
- ภูมิพล(ตาก)	13,462	55	55	55	55	21.18	20.00	-
- สิริกิติ์(อุดรดิตถ์)	9,510	54	54	53	53	9.99	24.15	-
- แม้งดง(เชียงใหม่)	265	58	58	57	57	0.44	1.35	-
- แม่กวงฯ(เชียงใหม่)	263	25	25	25	25	0.31	0.04	ต่ำกว่า 30%
- กิวลม(ลำปาง)	106	55	56	56	57	1.29	0.12	-
- กิวคองหมา(ลำปาง)	170	55	56	56	56	0.79	0.17	-
- แควน้อยฯ(พิษณุโลก)	939	31	31	31	30	2.59	5.18	ต่ำกว่า 40%
- แม่มอก(ลำปาง)	110	38	38	38	38	0.68	0.20	ต่ำกว่า 40%
ภาคตะวันออกเฉียงเหนือ						25.75	27.25	
- ห้วยหลวง(อุดรธานี)	135	43	43	44	44	0.40	0.20	ต่ำกว่า 50%
- น้ำอูน(สกลนคร)	520	56	56	56	56	0.27	0.00	-
- น้ำพุง(สกลนคร)	166	33	32	32	31	0.06	0.53	ต่ำกว่า 40%
- จุฬารักษ์(ชัยภูมิ)	164	64	64	64	65	2.10	1.06	-
- อุบลรัตน์(ขอนแก่น)	2,431	41	41	41	42	15.79	10.02	ต่ำกว่า 50%
- ลำปาว(กาฬสินธุ์)	1,980	42	42	42	42	5.63	5.63	ต่ำกว่า 50%
- ลำตะคอง(นครราชสีมา)	314	58	59	59	59	0.52	0.00	-
- ลำพระเพลิง(นครราชสีมา)	110	63	62	62	61	0.59	1.40	-
- มูลบน(นครราชสีมา)	141	53	53	53	53	0.31	0.38	-
- ลำแฉะ(นครราชสีมา)	275	42	42	43	43	0.08	0.00	ต่ำกว่า 50%
- ลำน้ำรอง(บุรีรัมย์)	121	52	52	52	53	0.00	0.00	-
- สิรินคร(อุบลราชธานี)	1,966	49	48	48	47	0.00	8.03	-
- ลำปลายมาศ(นครราชสีมา)	98	68	67	68	68	0.00	0.00	-
ภาคกลาง						18.24	30.39	
- ป่าสักฯ(ลพบุรี)	960	26	26	25	25	2.51	5.24	ต่ำกว่า 30%
- ทับเสลา(อุทัยธานี)	160	61	61	62	62	0.56	0.00	-
- กระเสียว(สุพรรณบุรี)	240	97	97	97	98	2.94	2.08	-
- ศรีนครินทร์(กาญจนบุรี)	17,745	81	81	81	81	9.82	11.00	-
- วชิราลงกรณ์(กาญจนบุรี)	8,860	53	53	52	52	2.41	12.07	-
ภาคตะวันออก						6.42	6.05	
- ขุนด่านฯ(นครนายก)	224	24	23	23	22	0.00	1.08	ต่ำกว่า 30%
- คลองสิียด(ฉะเชิงเทรา)	420	50	49	50	50	1.20	0.50	-
- บางพระ(ชลบุรี)	117	65	65	65	65	0.07	0.31	-
- หองปลาไหล(ระยอง)	164	84	83	83	83	1.88	1.81	-
- ประแสร์(ระยอง)	295	74	74	74	74	1.28	1.05	-
- นฤปดินทรจินดา(ปราจีนบุรี)	295	21	20	20	20	0.58	1.30	-
- พระปรัง(สระแก้ว)	97	43	44	44	44	0.16	0.00	ต่ำกว่า 50%
- ดอกกราย(ระยอง)	71	79	76	76	74	0.61	0.00	-
- คลองพระพุทธ(จันทบุรี)	70	77	77	78	78	0.65	0.00	-
- คลองหลวง รัชชโลทร(ชลบุรี)	98	84	88	88	88	0.00	0.00	-
ภาคใต้						11.94	16.35	
- แก่งกระเจา(เพชรบุรี)	710	43	43	43	43	0.81	0.45	ต่ำกว่า 50%
- ปรามบุรี(ประจวบคีรีขันธ์)	347	64	64	64	64	0.57	0.24	-
- รัชชประภา(สุราษฎร์ธานี)	5,639	68	68	68	68	3.17	8.44	-
- บางยาง(ยะลา)	1,454	85	85	85	85	7.39	7.22	-

*รณก. = ระดับน้ำเก็บกัก, ที่มา: กรมชลประทาน

การพยากรณ์อากาศและสภาพอากาศประจำวัน

๑ ลักษณะอากาศทั่วไปและการพยากรณ์อากาศ ประจำวันที่ 31 พฤษภาคม 2561 (เวลา 06.00 น.)

ลักษณะอากาศทั่วไป	
<p>พยากรณ์อากาศ 24 ชั่วโมงข้างหน้า ประเทศไทยยังคงมีฝนฟ้าคะนองต่อเนื่องและมีฝนตกหนักบางแห่งบริเวณภาคเหนือ ภาคกลาง และภาคตะวันออกเฉียงเหนือ ขอให้ประชาชนบริเวณดังกล่าวระวังอันตรายจากฝนฟ้าคะนอง ฝนตกหนัก และฝนที่ตกสะสมไว้ด้วย ส่วนคลื่นลมบริเวณทะเลอันดามันตอนบนมีกำลังปานกลาง โดยมีคลื่นสูงประมาณ 2 เมตร ชาวเรือควรเดินเรือด้วยความระมัดระวัง</p> <p>ลักษณะสำคัญทางอุตุนิยมวิทยา มรสุมตะวันตกเฉียงใต้กำลังอ่อนพัดปกคลุมภาคเหนือ ภาคกลาง และทะเลอันดามัน ในขณะที่ลมตะวันออกเฉียงใต้พัดปกคลุมภาคตะวันออกเฉียงเหนือ ภาคตะวันออก และทะเลจีนใต้ ลักษณะเช่นนี้ทำให้ประเทศไทยยังคงมีฝนฟ้าคะนอง และมีฝนตกหนักบางแห่ง</p>	
การพยากรณ์อากาศรายภาค	
ภาคเหนือ	มีเมฆเป็นส่วนมาก กับมีฝนฟ้าคะนอง ร้อยละ 40 ของพื้นที่ และมีฝนตกหนักบางแห่ง บริเวณจังหวัดลำพูน ลำปาง อุตรดิตถ์ สุโขทัย ตาก กำแพงเพชร พิจิตร และพิษณุโลก อุณหภูมิต่ำสุด 22-25 องศาเซลเซียส อุณหภูมิสูงสุด 30-36 องศาเซลเซียส ลมตะวันตกเฉียงใต้ ความเร็ว 10-25 กม./ชม.
ภาคกลาง	มีเมฆเป็นส่วนมาก กับมีฝนฟ้าคะนอง ร้อยละ 60 ของพื้นที่ และมีฝนตกหนักบางแห่ง บริเวณจังหวัดราชบุรี กาญจนบุรี สุพรรณบุรี ชัยนาท นครสวรรค์ สิงห์บุรี และอ่างทอง อุณหภูมิต่ำสุด 24-26 องศาเซลเซียส อุณหภูมิสูงสุด 33-35 องศาเซลเซียส ลมตะวันตกเฉียงใต้ ความเร็ว 10-25 กม./ชม.
ภาคอ.เฉียงเหนือ	มีเมฆเป็นส่วนมาก กับมีฝนฟ้าคะนอง ร้อยละ 40 ของพื้นที่ ส่วนมากบริเวณจังหวัดชัยภูมิ นครราชสีมา บุรีรัมย์ สุรินทร์ ศรีสะเกษ และอุบลราชธานี อุณหภูมิต่ำสุด 24-26 องศาเซลเซียส อุณหภูมิสูงสุด 33-35 องศาเซลเซียส ลมตะวันออกเฉียงใต้ ความเร็ว 10-25 กม./ชม.
ภาคตะวันออก	มีเมฆเป็นส่วนมาก กับมีฝนฟ้าคะนอง ร้อยละ 60 ของพื้นที่ และมีฝนตกหนักบางแห่ง บริเวณจังหวัดฉะเชิงเทรา ชลบุรี ระยอง จันทบุรี และตราด อุณหภูมิต่ำสุด 24-26 องศาเซลเซียส อุณหภูมิสูงสุด 32-35 องศาเซลเซียส ลมตะวันออกเฉียงใต้ ความเร็ว 15-30 กม./ชม. ทะเลมีคลื่นสูงประมาณ 1 เมตร บริเวณที่มีฝนฟ้าคะนองคลื่นสูง 1-2 เมตร
ภาคใต้ฝั่งตะวันออก	มีเมฆเป็นส่วนมาก กับมีฝนฟ้าคะนอง ร้อยละ 40 ของพื้นที่ ส่วนมากบริเวณจังหวัดสุราษฎร์ธานี นครศรีธรรมราช พัทลุง สงขลา ปัตตานี ยะลา และนราธิวาส อุณหภูมิต่ำสุด 22-26 องศาเซลเซียส อุณหภูมิสูงสุด 33-35 องศาเซลเซียส ลมตะวันออกเฉียงใต้ ความเร็ว 10-30 กม./ชม. ทะเลมีคลื่นสูงประมาณ 1 เมตร บริเวณที่มีฝนฟ้าคะนองคลื่นสูง 1-2 เมตร
ภาคใต้ฝั่งตะวันตก	มีเมฆเป็นส่วนมาก กับมีฝนฟ้าคะนอง ร้อยละ 40 ของพื้นที่ ส่วนมากบริเวณจังหวัดกระบี่ ตรัง และสตูล อุณหภูมิต่ำสุด 24-26 องศาเซลเซียส อุณหภูมิสูงสุด 33-35 องศาเซลเซียส ตั้งแต่จังหวัดพังงาขึ้นมา: ลมตะวันตกเฉียงใต้ ความเร็ว 20-35 กม./ชม. ทะเลมีคลื่นสูงประมาณ 2 เมตร ตั้งแต่จังหวัดภูเก็ตลงไป: ลมตะวันตกเฉียงใต้ ความเร็ว 15-35 กม./ชม. ทะเลมีคลื่นสูง 1-2 เมตร
กรุงเทพมหานครและปริมณฑล	มีเมฆเป็นส่วนมาก กับมีฝนฟ้าคะนอง ร้อยละ 60 ของพื้นที่ อุณหภูมิต่ำสุด 25-27 องศาเซลเซียส อุณหภูมิสูงสุด 33-34 องศาเซลเซียส ลมตะวันออกเฉียงใต้ ความเร็ว 10-25 กม./ชม.

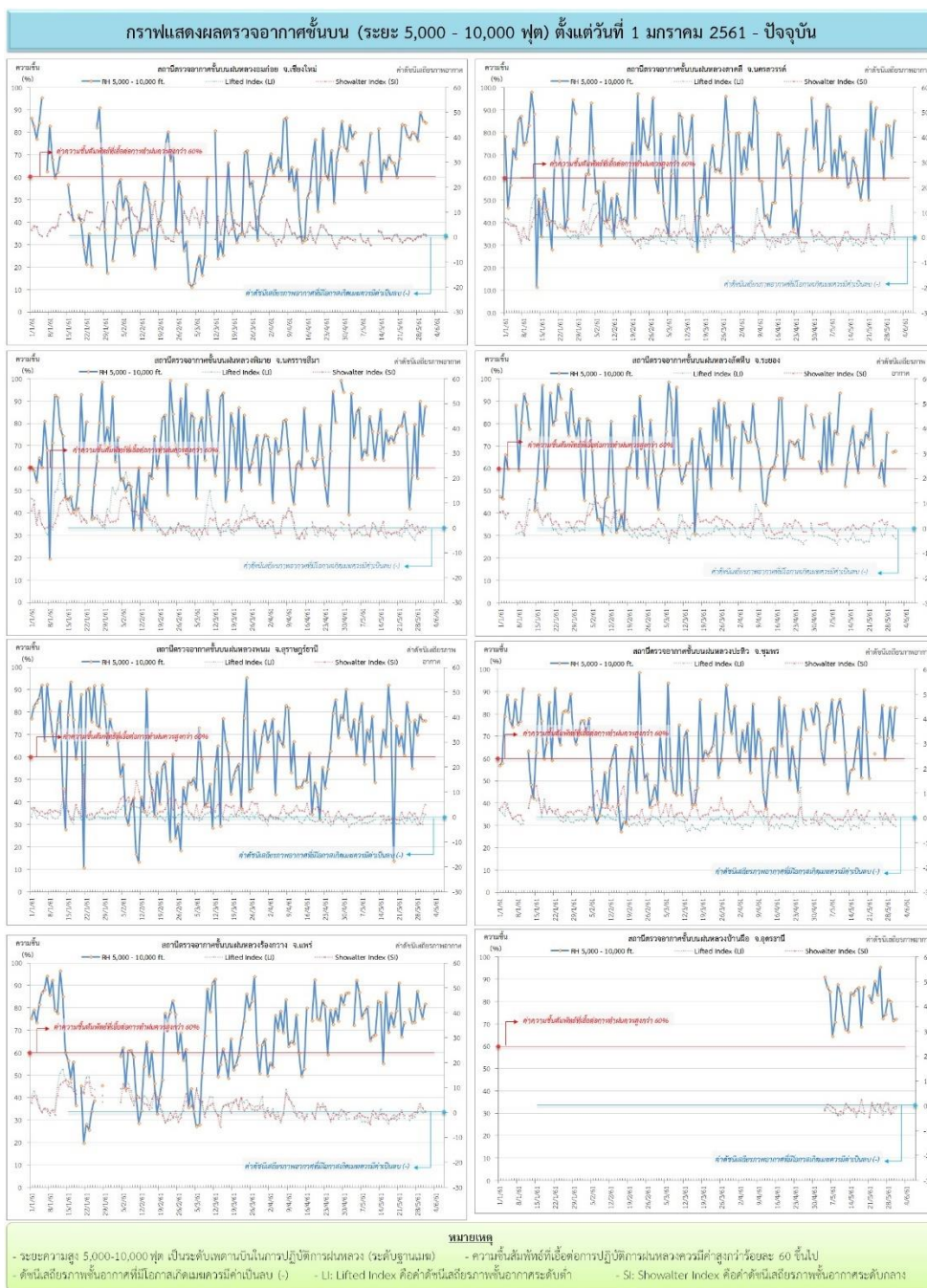
ที่มา: กรมอุตุนิยมวิทยา

๑ ข้อมูลความชื้นจากการตรวจอากาศชั้นบน (Sounding) ระยะความสูง 5,000 - 10,00 ฟุต

ภาค	สถานีตรวจอากาศ	ความชื้นสัมพัทธ์ (%)					เสถียรภาพอากาศ
		27 พ.ค.	28 พ.ค.	29 พ.ค.	30 พ.ค.	31 พ.ค.	
ภาคเหนือ	สถานีเรดาร์ฝนหลวงอมก๋อย	80	77	89	86	85	เสถียรภาพ
	สถานีตรวจอากาศเคลื่อนที่ร้องกวาง	74	88	80	76	82	เสถียรภาพ
ภาคกลาง	สถานีเรดาร์ฝนหลวงตาคลี	60	84	83	69	86	เสถียรภาพ
ภาคตะวันออกเฉียงเหนือ	สถานีเรดาร์ฝนหลวงพิมาย	80	56	90	75	88	เสถียรภาพ
	สถานีตรวจอากาศเคลื่อนที่บ้านฝือ	75	81	80	72	73	ไม่เสถียรภาพ
ภาคตะวันออก	สถานีเรดาร์ฝนหลวงสัตหีบ	53	77	n/a	68	68	เสถียรภาพ
ภาคใต้	สถานีเรดาร์ฝนหลวงพนม	77	70	79	77	77	เสถียรภาพ
	สถานีตรวจอากาศเคลื่อนที่ปะทิว	60	70	83	69	83	ไม่เสถียรภาพ

หมายเหตุ : สภาพอากาศมีเสถียรภาพ(Stable) หมายถึงสภาพอากาศที่มีโอกาสน้อยหรือไม่มีโอกาสในการเกิดเมฆในแนวตั้งเพื่อพัฒนาตัวกลายเป็นกลุ่มฝน
สภาพอากาศไม่มีเสถียรภาพ(Unstable) หมายถึงสภาพอากาศที่มีโอกาสเกิดเมฆในแนวตั้งและพัฒนาตัวเป็นกลุ่มฝนได้

๑ กราฟแสดงแนวโน้มความชื้นอากาศชั้นบนและดัชนีเสถียรภาพอากาศ (ระหว่างวันที่ 1 มกราคม - 31 พฤษภาคม 2561)



การปฏิบัติการฝนหลวงประจำวัน

๑ สรุปผลปฏิบัติการฝนหลวงประจำวัน ที่ 30 พฤษภาคม 2561

ภาค/หน่วยฯ	หน่วยปฏิบัติการฯ (หน่วย)	เครื่องบิน ฝล./ทอ. (ลำ)	จำนวนเที่ยวบิน (เที่ยว)	จำนวนชั่วโมงบิน (ชั่วโมง)	ปริมาณการใช้สารฝนหลวง (ตัน/นัด)	จังหวัดที่มีการรายงานฝนตก (จำนวนจังหวัด/อ่างเก็บน้ำเป้าหมาย)
เหนือ	2	7/-	0	0	0	-/-
- เชียงใหม่	1	3/-	0	0	0	ไม่ปฏิบัติการฝนหลวง เนื่องจากท้องฟ้าปิดกับมีฝนตกปกคลุมสนามบินเป็นระยะ ๆ และติดตามสถานการณ์น้ำในพื้นที่
- พิษณุโลก	1	4/-	0	0	0	ไม่ปฏิบัติการฝนหลวง เนื่องจากลมมีกำลังแรง ประกอบกับเมฆชั้นกลาง-สูงปกคลุมส่วนมาก ทำให้กลุ่มเมฆสลายตัวเร็ว
กลาง	2	6/-	6	8:15	4.20	1/-
- กาญจนบุรี	1	3/-	0	0	0	ไม่ปฏิบัติการฝนหลวง เนื่องจากลมชั้นบน (ที่ระดับ 1,000 - 15,000 ฟุต) มีกำลังค่อนข้างแรง ส่งผลให้กลุ่มเมฆในพื้นที่เป้าหมายมีการเคลื่อนตัวและสลายตัวเร็ว
- ลพบุรี	1	3/-	6	8:15	4.20	มีฝนตกเล็กน้อยถึงปานกลาง บริเวณพื้นที่การเกษตร จ.นครสวรรค์(ท่าตะโก หนองบัว)
ตะวันออกเฉียงเหนือ	2	5/-	6	8:10	6.00	1/-
- ขอนแก่น	1	3/-	0	0	0	ไม่ปฏิบัติการฝนหลวง เนื่องจากเมฆคิวมูลัสในบริเวณพื้นที่เป้าหมายไม่พัฒนาตัว
- นครราชสีมา	1	2/-	6	8:10	6.00	มีฝนตกเล็กน้อยถึงปานกลาง บริเวณพื้นที่ จ.บุรีรัมย์ (นางรอง หนองหงส์ ประโคนชัย เมืองบุรีรัมย์ ชำนิ ลำปลายมาศ คูเมือง)
ตะวันออก	1	3/-	0	0	0	-/-
- จันทบุรี	1	3/-	0	0	0	ไม่ปฏิบัติการฝนหลวง เนื่องจาก ติดตามสถานการณ์น้ำในพื้นที่การเกษตร
ใต้	1	-/1	0	0	0	-/-
- สงขลา	1	-/1	0	0	0	ไม่ปฏิบัติการฝนหลวง เนื่องจากสับเปลี่ยนเจ้าหน้าที่ชุดบิน ทอ.
รวม	8	21/1	12	16:25	10.20	2/-

๑ สรุปผลรวมปฏิบัติการตั้งแต่เริ่มตั้งหน่วยปฏิบัติการฝนหลวง (1 มีนาคม - 30 พฤษภาคม 2561)

ตั้งแต่เริ่มตั้งหน่วยปฏิบัติการฝนหลวง เมื่อวันที่ 1 มีนาคม - 30 พฤษภาคม 2561 มีการขึ้นปฏิบัติการฝนหลวง จำนวน 84 วัน มีวันฝนตกจากการปฏิบัติการฝนหลวงคิดเป็นร้อยละ 96.71 ขึ้นปฏิบัติการจำนวน 1,289 เที่ยวบิน (1,971:15 ชั่วโมงบิน) ปริมาณการใช้สารฝนหลวง 1,038.25 ตัน พลูซิลเวอร์ไอโอไดด์สำหรับภารกิจปฏิบัติการฝนหลวง จำนวน 1,809 นัต จังหวัดที่มีรายงานฝนตกรวม 51 จังหวัด

ภาค - ศูนย์/หน่วยปฏิบัติการ	ขึ้นบิน (วัน)	ฝนตก (วัน)	จำนวน เที่ยวบิน (เที่ยว)	จำนวน ชั่วโมงบิน (ชั่วโมง)	ปริมาณ สารฝนหลวง (ตัน/AgI, CaCl ₂ นัต (ทำฝน)/AgI นัต (ยับยั้งลูกเห็บ))	จังหวัดที่มีรายงานฝนตก (ทั้งการสังเกตด้วยสายตา/ การตรวจวัดด้วยเรดาร์ และ เครื่องวัดน้ำฝนอัตโนมัติ)	ปริมาตร น้ำไหลลง อ่างเก็บน้ำสะสม (ล้าน ลบ.ม.)
เหนือ	69	60	343	580:40	313.90/1809	27 จังหวัด	3.25
- เชียงใหม่ (เปิดหน่วยฯ 1 มี.ค. 61 เป็นต้นไป)	53	46	197	311:50	201.90/919	บริเวณที่มีฝนตก ได้แก่ เชียงใหม่ เชียงใหม่ ตาก น่าน พะเยา แพร่ แม่ฮ่องสอน ลำปาง ลำพูน พิจิตร (10 จังหวัด)	แม่กวง 3.25
- พิษณุโลก (เปิดหน่วยฯ 1 มี.ค. 61 เป็นต้นไป)	57	48	146	268:50	112.00/890	บริเวณที่มีฝนตก ได้แก่ กำแพงเพชร ตาก น่าน พิจิตร พิษณุโลก เพชรบูรณ์ แพร่ ลำปาง ลำพูน สุโขทัย อุตรดิตถ์ นครสวรรค์ เลย กาฬสินธุ์ ขอนแก่น ชัยภูมิ นครพนม มหาสารคาม มุกดาหาร ร้อยเอ็ด สกลนคร หนองบัวลำภู อุตรธานี (23 จังหวัด)	
กลาง	56	56	374	551:00	266.20	12 จังหวัด	123.97
- นครสวรรค์ (เปิดหน่วยฯ 1-31 มี.ค. 61)	5	5	15	26:15	12.00	บริเวณที่มีฝนตก ได้แก่ ลพบุรี อุทัยธานี (2 จังหวัด)	ศรีนครินทร์ 62.17 วชิราลงกรณ์ 61.80
- กาญจนบุรี (เปิดหน่วยฯ 6 มี.ค. 61 เป็นต้นไป)	49	49	211	306:05	147.00	บริเวณที่มีฝนตก ได้แก่ กาญจนบุรี กรุงเทพฯ ชัยนาท นครปฐม อุทัยธานี สมุทรสาคร สุพรรณบุรี (7 จังหวัด)	
- ลพบุรี (เปิดหน่วยฯ 1 เม.ย. 61 เป็นต้นไป)	34	34	148	218:40	107.20	บริเวณที่มีฝนตก ได้แก่ ชัยนาท นครสวรรค์ ลพบุรี สระบุรี อุทัยธานี เพชรบูรณ์ นครราชสีมา (7 จังหวัด)	
ตะวันออกเฉียงเหนือ	50	47	159	267:40	152.15	13 จังหวัด	2.90
- ขอนแก่น (เปิดหน่วยฯ 1-31 มี.ค. 61 และ 16 พ.ค. 61 เป็นต้นไป)	16	12	37	82:00	27.85	บริเวณที่มีฝนตก ได้แก่ นครราชสีมา บุรีรัมย์ ชัยภูมิ ยโสธร ร้อยเอ็ด (5 จังหวัด)	ลำตะคอง 2.90
- อุตรธานี (เปิดหน่วยฯ 1 เม.ย.-16 พ.ค. 61)	13	12	21	30:25	25.80	บริเวณที่มีฝนตก ได้แก่ เลย นครราชสีมา หนองคาย อุตรธานี หนองบัวลำภู มหาสารคาม กาฬสินธุ์ (7 จังหวัด)	

ภาค - ศูนย์/หน่วยปฏิบัติการฯ	ขึ้นบิน (วัน)	ฝนตก (วัน)	จำนวน เที่ยวบิน (เที่ยว)	จำนวน ชั่วโมงบิน (ชั่วโมง)	ปริมาณ สารฝนหลวง (ตัน/Agl, CaCl ₂ น้ด (ทำฝน)/Agl น้ด (ยับยั้งลูกเห็บ))	จังหวัดที่มีรายงานฝนตก (ทั้งการสังเกตด้วยสายตา/ การตรวจวัดด้วยเรดาร์ และ เครื่องวัดน้ำฝนอัตโนมัติ)	ปริมาตร น้ำไหลลง อ่างเก็บน้ำสะสม (ล้าน ลบ.ม.)
- นครราชสีมา (เปิดหน่วยฯ 1 เม.ย. 61 เป็นต้นไป)	33	33	101	155:15	98.50	บริเวณที่มีฝนตก ได้แก่ นครราชสีมา ชัยภูมิ บุรีรัมย์ สุรินทร์ อุบลราชธานี โยธธร ร้อยเอ็ด (7 จังหวัด)	
ตะวันออก	49	47	217	320:55	145.20	5 จังหวัด	7.47
- จันทบุรี (เปิดหน่วยฯ 1 มี.ค. 61 เป็นต้นไป)	49	47	217	320:55	145.20	บริเวณที่มีฝนตก ได้แก่ จันทบุรี สระแก้ว ฉะเชิงเทรา ชลบุรี ระยอง (5 จังหวัด)	คลองสีียด 7.39 คลองพระพุทธร 0.08
ใต้	53	51	196	251:00	160.80	4 จังหวัด	52.22
- หัวหิน (เปิดหน่วยฯ 1 มี.ค.-16 พ.ค. 61)	40	39	178	219:45	125.80	บริเวณที่มีฝนตก ได้แก่ ประจวบคีรีขันธ์ เพชรบุรี (2 จังหวัด)	แก่งกระจาน 37.32 ปราณบุรี 14.90
- สงขลา (เปิดหน่วยฯ 1 เม.ย. 61 เป็นต้นไป)	18	17	18	31:15	35.00	บริเวณที่มีฝนตก ได้แก่ นราธิวาส สงขลา (2 จังหวัด)	

กลุ่มวิชาการปฏิบัติการฝนหลวง กองปฏิบัติการฝนหลวง กรมฝนหลวงและการบินเกษตร